

# Studie prostorového uspořádání parkovacích ploch u sportovního komplexu v Českém Krumlově

Studie  
Březen 2017

## Technická zpráva



Projektant:

**Zenkl CB, spol. s r.o.**

Jírovcova 2, 370 01, České Budějovice

Zpracoval:

Bořek Bubeníček

Zodpovědný projektant:

Ing. Ondřej Zenkl

Autorizace ČKAIT: 0102255

|   |           |
|---|-----------|
| <b>A. Identifikační údaje.....</b>  | <b>3</b>  |
| <b>A.1. Identifikační údaje stavby.....</b>                               | <b>3</b>  |
| <b>A.2. Identifikační údaje investora.....</b>                            | <b>3</b>  |
| <b>A.3. Identifikační údaje projektanta.....</b>                          | <b>3</b>  |
| <b>B. Účel a cíle studie.....</b>   | <b>4</b>  |
| <b>C. Zájmová oblast.....</b>   | <b>5</b>  |
| <b>C.1. Seznam pozemků a staveb dotčených umístěním stavby.....</b>       | <b>5</b>  |
| <b>D. Popis stávajícího stavu.....</b>                                    | <b>7</b>  |
| <b>D.1. Souhrnný popis návrhu.....</b>                                    | <b>10</b> |
| <b>D.2. Podrobný popis návrhu.....</b>                                    | <b>10</b> |
| D.2.a) Úprava silnice I/39.....   | 10        |
| D.2.b) Komunikace k zimnímu stadionu (ZS) a přilehlé parkovací stání..... | 12        |
| D.2.c) Parkoviště na jižní straně letního kina.....                       | 14        |
| D.2.d) Komunikace ke sportovní hale a přilehlá parkovací stání.....       | 15        |
| D.2.e) Stezka pro chodce a cyklisty.....                                  | 16        |
| D.2.f) Parkoviště pro autobusy „BUS STOP“.....                            | 18        |
| <b>D.3. Druhy krytů na zpevněných plochách.....</b>                       | <b>19</b> |
| <b>D.4. Veřejné osvětlení.....</b>  | <b>19</b> |
| <b>D.5. Průjezdnost místních komunikací.....</b>                          | <b>20</b> |
| <b>E. Přílohy.....</b>  | <b>20</b> |

## **A. Identifikační údaje**

### **A.1. Identifikační údaje stavby**

Název stavby: Studie prostorového uspořádání parkovacích ploch u sportovního komplexu v Českém Krumlově  
Místo stavby: Český Krumlov  
Katastrální území: Český Krumlov [622931]  
Okres, kraj: Český Krumlov, Jihočeský  
Charakter stavby: novostavba  
Stupeň projekt.dok.: Studie  
Datum zpracování: 3/2017  
Způsob provedení stavby: dle investora

### **A.2. Identifikační údaje investora**

Jméno/název: Město Český Krumlov  
Sídlo: náměstí Svornosti 1., 381 01 Český Krumlov  
Dodavatel stavby: dle investora  
Odborný dozor: dle investora  
Kontakt: [mail@mu.ckrumlov.cz](mailto:mail@mu.ckrumlov.cz), 420 380 766 111

### **A.3. Identifikační údaje projektanta**

Jméno/název: Zenkl CB, spol. s r.o.  
Sídlo: Jírovцова 2, 370 01 České Budějovice  
IČ: 28131339  
DIČ: CZ28131339  
Kontakt: [zenkl@zenklcb.cz](mailto:zenkl@zenklcb.cz), +420 386 360 807  
Kreslil: Bořek Bubeníček  
Zodp. projektant: Ing. Ondřej Zenkl, č. autorizace ČKAIT 0102255

## B. Účel a cíle studie

Hlavním cílem předkládané dopravní studie je celkové řešení prostorového uspořádání v okolí navazující na Chvalšinskou ulici- silnice I/39 především u zimního stadionu a sportovní haly v Českém Krumlově a možnost provedení dopravního terminálu pro autobusy v místě stávajícího parkoviště pro osobní automobily (cca 100 m jižně od zimního stadionu) a jejich bezpečné napojení na ulici Chvalšinskou- silnici I/39. Studie dále prověřuje možnost provedení stezky pro chodce a cyklisty podél silnice I/39 a její převedení na druhou stranu až k Plášťovému mostu, kde se napojí na cyklostezku vedoucí podél řeky Vltava. .

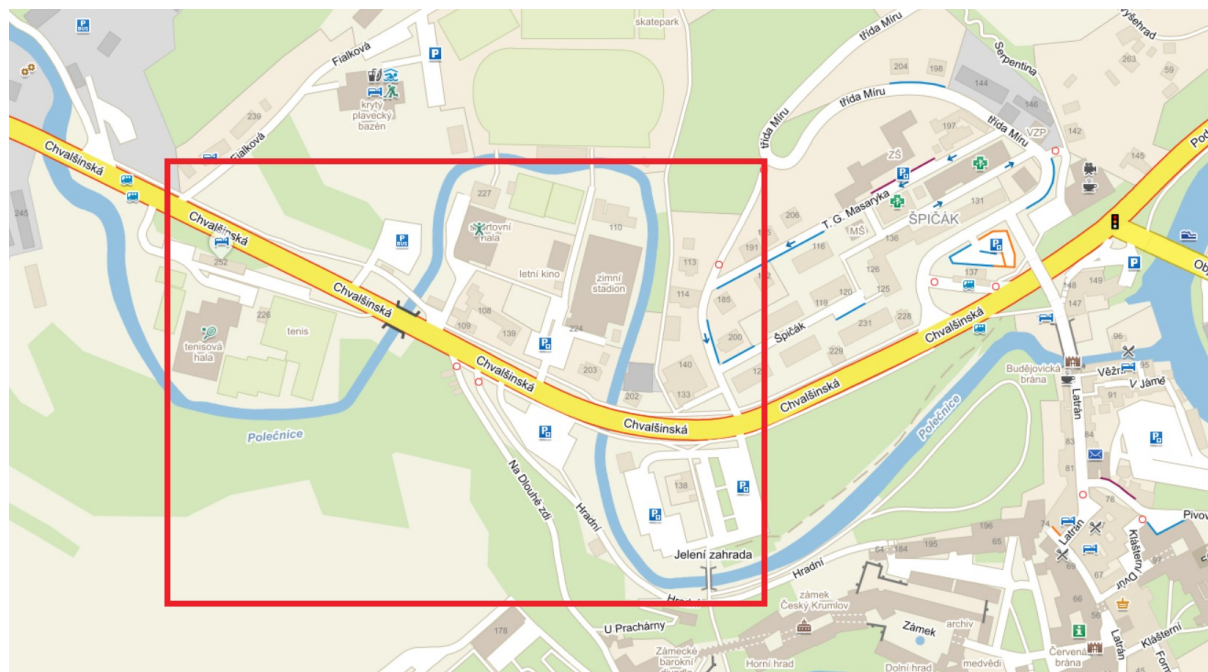
Dopravní studie řeší tyto především požadavky:

- návrh přirozených tras pro chodce – chodníky,
- návrh stezky pro chodce a cyklisty podél ulice Chvalšinská
- dopravní terminál pro autobusy, BUS stop
- rozsah rekonstrukce stávajících komunikací
- úpravu křižovatky na silnici I/39
- návrh parkovacích stání v dostatečném počtu pro osobní automobily a autobusy
- provedení přechodů pro chodce přes průtah silnice I/39,
- orientační návrh zeleně – stromů
- návrh veřejného osvětlení

Cílem studie je vytvoření takového konceptu, na který budou navazovat další stupně projektových dokumentací, až po samotnou realizaci.

## C. Zájmová oblast

Zájmová oblast se nachází v centru města Český Krumlov



Řešená oblast

### C.1. Seznam pozemků a staveb dotčených umístěním stavby

| KÚ            | Český Krumlov (622931) |                     |                                      |                       |
|---------------|------------------------|---------------------|--------------------------------------|-----------------------|
| Parcela číslo | Vým. [m2]              | Vlastnické právo    | Způsob využití, druh pozemku         | Způsob ochrany        |
| 858           | 2581                   | Město Český Krumlov | Manipulační plocha, ostatní plocha   | -                     |
| 955           | 989                    | Město Český Krumlov | Zastavěná plocha a nádvoří           | -                     |
| 860/1         | 3467                   | Město Český Krumlov | Neplodná půda, ostatní plocha        |                       |
| 860/2         | 1659                   | Město Český Krumlov | Zahrada                              | zemědělský půdní fond |
| 861/4         | 265                    | Město Český Krumlov | Manipulační plocha, ostatní plocha   | -                     |
| 860/3         | 1836                   | Město Český Krumlov | Ostatní komunikace<br>Ostatní plocha | -                     |
| 861/3         | 410                    | Město Český Krumlov | Ostatní komunikace<br>Ostatní plocha | -                     |

|         |       |                                     |  |  |
|---------|-------|-------------------------------------|--|--|
| 861/2   | 578   | Město Český Krumlov                 | Sportoviště a rekreační plocha                                 |  |
| 1640    | 290   | Město Český Krumlov                 | Jiná plocha, ostatní plocha                                    |  |
| 1334/27 | 2003  | Město Český Krumlov                 | Zeleň, ostatní plocha  |  |
| 848     | 4785  | ČESKOKRUMLOVSKÝ ROZVOJOVÝ FOND      | Zeleň, ostatní plocha  |  |
| 1334/13 | 96    | Město Český Krumlov                 | Zeleň, ostatní plocha  |  |
| 1334/14 | 498   | Město Český Krumlov                 | Zeleň, ostatní plocha  |  |
| 1334/19 | 262   | Město Český Krumlov                 | Zeleň, ostatní plocha  |  |
| 1334/20 | 206   | Město Český Krumlov                 | Zeleň, ostatní plocha  | Pam. chrán. území  |
| 1334/21 | 240   | Město Český Krumlov                 | Zeleň, ostatní plocha  | Pam. chrán. území  |
| 1334/22 | 425   | ČR - Ředitelství silnic a dálnic ČR | Zeleň, ostatní plocha  | Pam. chrán. území  |
| 1358/2  | 261   | Město Český Krumlov                 | Ostatní komunikace<br>Ostatní plocha                           | ochr.pásma<br>nem.kult.pam.,pam.zóny,rezervace,nem.nár.kult.pam  |
| 946     | 4654  | Město Český Krumlov                 | Ostatní komunikace<br>Ostatní plocha                           | Pam. chrán. území  |
| 1334/11 | 172   | ČR - Ředitelství silnic a dálnic ČR | Silnice, ostatní plocha  |  |
| 1334/1  | 5110  | ČR - Ředitelství silnic a dálnic ČR | Silnice, ostatní plocha  | Pam. chrán. území  |
| 1334/24 | 740   | ČR - Ředitelství silnic a dálnic ČR | Silnice, ostatní plocha  | ochr.pásma<br>nem.kult.pam.,pam.zóny,rezervace,nem.nár.kult.pam<br>památkově chráněné území<br>nemovitá kulturní památka |
| 889/1   | 10590 | Město Český Krumlov                 | Zeleň, ostatní plocha  | ochr.pásma<br>nem.kult.pam.,pam.zóny,rezervace,nem.nár.kult.pam<br>památkově chráněné území<br>nemovitá kulturní památka |
| 1351/5  | 4152  | CR - Povodí Vltavy                  | koryto vodního toku<br>přirozené nebo upravené<br>Vodní plocha | památkově chráněné území   |
| 1351/1  | 23579 | CR - Povodí Vltavy                  | koryto vodního toku<br>přirozené nebo upravené<br>Vodní plocha | památkově chráněné území   |



## D. Popis stávajícího stavu

U zimního stadionu je ve stávajícím stavu dopravně neuspořádaná plocha, o výměře cca 1500m<sup>2</sup>, převážně s asfaltovým krytem proměnlivé kvality. Asfaltová plocha slouží jako parkoviště a zároveň jako připojení zimního stadionu na silnici I/39.

V prostoru mezi zimním stadionem a sportovní halou je letní kino. U jižní strany letního kina je nevyužitá zelená plocha s propojovacím chodníkem se sportovní halou.

Sportovní hala je připojená k silnici I/39 samostatnou komunikací s rozpadajícím se asfaltovým krytem. Ve volném prostoru okolo komunikace jsou nebezpečné plochy z asfaltového recyklátu nebo štěrkodrti, které jsou využívány pro parkování bez bližší specifikace využití.

Jižně od silnice I/39 je dopravně uspořádané parkoviště pro osobní automobily. Parkoviště leží na ploše o rozloze cca 1800m<sup>2</sup> a má neporušený asfaltový povrch.

Podél silnice I/39 ve stávajícím stavu vede chodník s asfaltovým povrchem o šířce 2-3m.



*Stávající parkoviště u zimního stadionu*





*nevyužitá, neudržovaná plocha u letního kina*



*stávající komunikace ke sportovní hale a přilehlé parkovací plochy*





*parkoviště pro osobní automobily parkoviště v Jelení zahradě II*



*stávající chodník podél silnice I/39*

## **D.1. Souhrnný popis návrhu**

Studie řeší změnu Parkoviště v Jelení zahradě II, které je nyní pro osobní automobily na dopravní terminál pro autobusy, sloužící pouze jako takzvaný „BUS STOP“ pro vyložení a naložení turistů. Odstavování autobusů bude probíhat na jiných stanovištích k tomu určených mimo centrum města. Dále studie řeší rozsah rekonstrukcí komunikací k zimnímu stadionu a ke sportovní hale. Rekonstrukce a rozšíření parkovacích ploch u výše zmíněných sportovních zařízení. V návrhu je celkem 171 parkovacích stání pro osobní automobily a 2 parkovací stání pro autobusy. BUS STOP navržen s kapacitou 13 autobusových stanovišť. V neposlední řadě řeší návrh rekonstrukci a úpravu chodníku podél silnice I/39 na stezku pro chodce a cyklisty. Dále pak provedení přechodu pro chodce přes silnici I/39 a provedení nové stezky pro chodce a cyklisty podél levého břehu říčky Polečnice s napojením na Povltavskou cyklostezku.

## **D.2. Podrobný popis návrhu**

### **D.2.a) Úprava silnice I/39**

Předmětem úpravy průtahu silnice I/39 je posunutí stávajících větví napojení protilehlých parkovišť, tak aby vznikla jedna „průsečná“ křižovatka (resp. Napojení). Věštev stávající komunikace k zimnímu stadionu je v návrhu posunuta o cca 20m směrem z centra. V tomto bodě je na druhé straně silnice I/39 vyústěné napojení nově navrhované plochy pro autobusy. Nové prostorové uspořádání je navrženo z důvodu větší bezpečnosti a lepšího uspořádání parkovacích ploch, a zároveň z křižovatky odsazené vznikne dopravně vhodnější křižovatka průsečná. V rámci této úpravy v křižovatce jsou nově navrženy levé odbočovací jízdní pruhy. Jeden pro odbočení na komunikaci k zimnímu stadionu a druhý pro odbočení do parkoviště pro autobusy. Z důvodu umístění v blízkosti křižovatky přechodů pro chodce, jsou navrženy zkrácené odbočovací pruhy dle ČSN 73 6102.

Geometrické parametry odbočovacího pruhu k zimnímu stadionu mají tyto hodnoty:

|   |                             |
|---|-----------------------------|
| Šířka průběžného pruhu (a):             | 3,25m                       |
| Šířka odbočovacího pruhu (a):           | 3,5m                        |
| Návrhová rychlost ( $v_n$ ):            | 50km/hod                    |
| Délka rozšiřovacího úseku ( $1/2L_r$ ): | 35,8m ( norma požaduje 32m) |
| Čekací úsek $L_c$                       | 13m                         |

Geometrické parametry odbočovacího pruhu na Parkoviště v Jelení zahradě II mají tyto hodnoty:

|   |                              |
|---|------------------------------|
| Šířka průběžného pruhu (a):             | 3,25m                        |
| Šířka odbočovacího pruhu (a):           | 3,5m                         |
| Návrhová rychlost ( $v_n$ ):            | 50km/hod                     |
| Délka rozšiřovacího úseku ( $1/2L_r$ ): | 45,75m ( norma požaduje 32m) |
| Čekací úsek $L_c$                       | 46,50m                       |

Z ohledem na navržený odbočovací pruh k zimnímu stadionu a plynulé odbočení ke sportovní hale, je navržena stavební úprava přechodu pro chodce přes silnici I/39 na přechod s ochranným ostrůvkem, a to především s ohledem na bezpečnost a plynulost dopravy. Provedení této úpravy přechodu pro chodce je podmíněno zprovozněním nového parkoviště pro autobusy navrženého v této studii.

Na silnici I/39 je nově navržen přechod pro chodce s dělicím ostrůvkem o šířce 2,5m, šířka přechodu bude 6m. Šířka jízdních pruhů v místě přechodu bude 3,75m. Z tohoto důvodu dojde k malému zkrácení odbočovacích pruhů na křižovatce silnice I/39 s ul. T.G. Masaryka a napojení na Parkoviště P1 Jelenka 1.

Geometrické parametry odbočovacího pruhu na ul. T.G. Masaryka a na Parkoviště P1 Jelenka 1 mají tyto hodnoty:

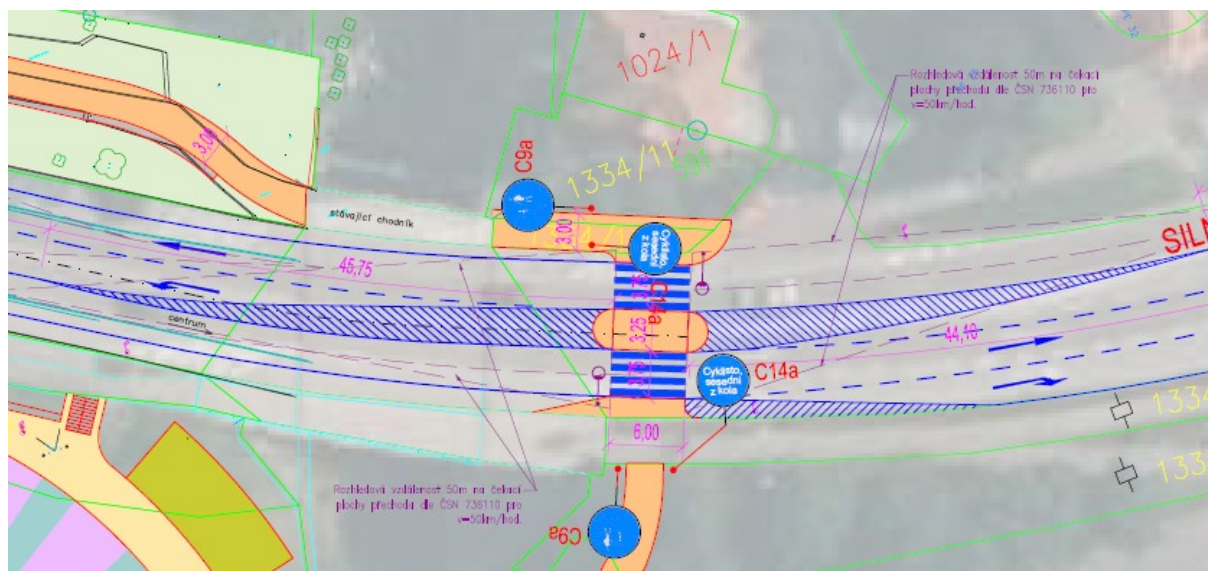
|   |                              |
|---|------------------------------|
| Šířka průběžného pruhu (a):             | 3,25m                        |
| Šířka odbočovacího pruhu (a):           | 3,25m                        |
| Návrhová rychlost ( $v_n$ ):            | 50km/hod                     |
| Délka rozšiřovacího úseku ( $1/2L_r$ ): | 44,10m ( norma požaduje 32m) |
| Čekací úsek $L_c$                       | 38,00m                       |

Silnice I/39 má v tomto úseku vozovku širokou 13m, proto dojde pouze ke změně vodorovného značení. Všechny návrhové prvky jsou v souladu s normovými požadavky.





*Navržené odbočovací pruhy k zimnímu stadionu a parkovišti pro autobusy*



*navržený přechod pro chodce přes silnici I/39*

### D.2.b) Komunikace k zimnímu stadionu (ZS) a přilehlé parkovací stání

Při vjezdu na komunikaci k zimnímu stadionu je navrženo odbavení vozidel pro zpoplatnění parkoviště. Navržená komunikace k ZS je navržena v šířce 6,0m, v úseku podél zimního stadionu se zužuje na 5m. Na komunikaci k ZS jsou napojené 2 větve zleva a 2 zprava. Tyto jsou primárně navrženy pro obsluhu parkovacích stání. Druhá větev napojující se zprava na komunikaci ve směru k ZS bude zároveň sloužit



jako připojení pozemku parcelního čísla 861/6. Druhá větev napojující se zleva na komunikaci ve směru jízdy k ZS bude zároveň sloužit jako propojení s komunikací ke sportovní hale.

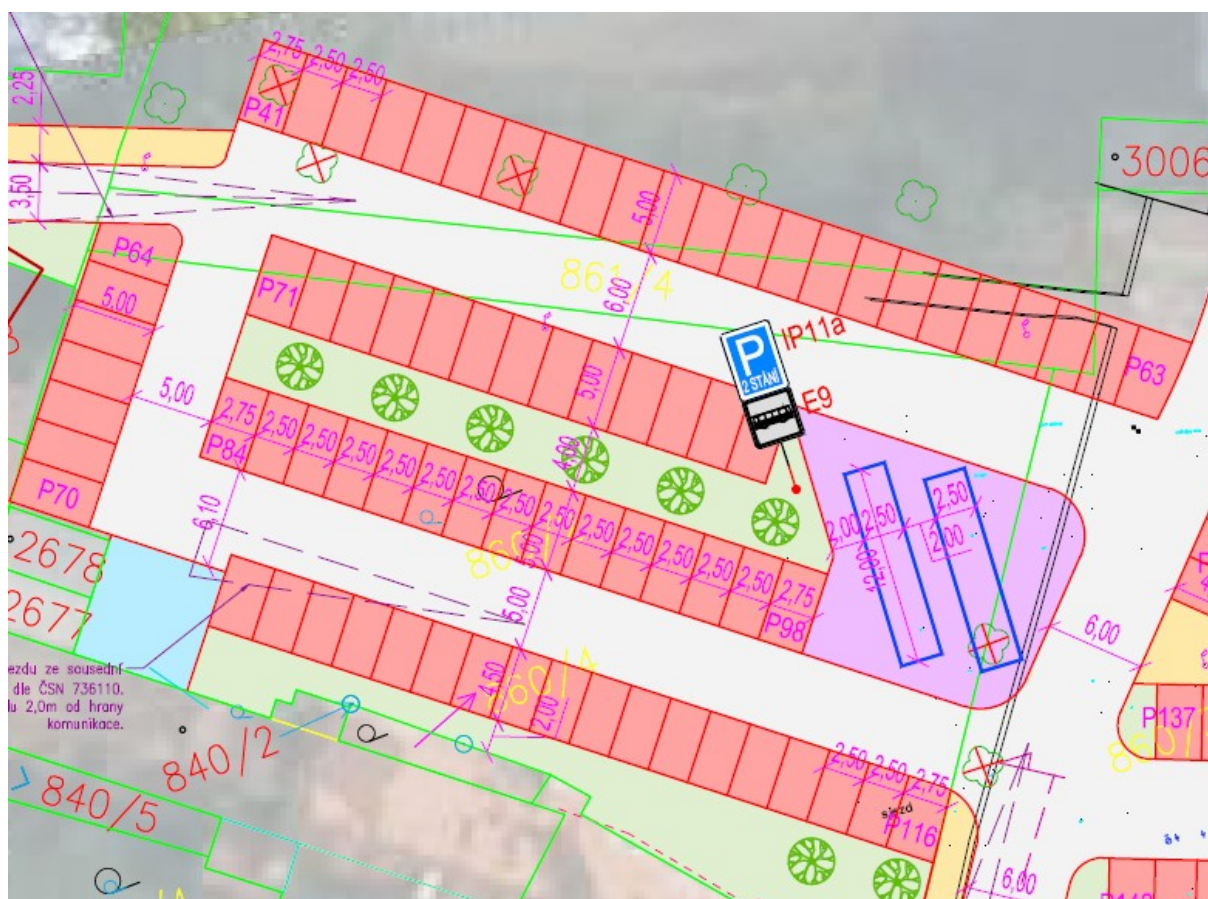
V prostoru stávajících zpevněných ploch u zimního stadionu je navrženo 43 kolmých parkovacích stání pro osobní automobily: Základní šířka všech parkovacího stání pro účely této studii je 2,5m. Délka stání je v tomto prostoru 4,5m + volná plocha pro přesah vozidla přes obrubník v délce 0,75m. Dále jsou navrženy 2 chodníky, které propojující chodník kolem silnice I/39 s parkovištěm a zároveň se vstupem do zimního stadionu. V prostoru Parkoviště je navrženo 10 stromů. Podél ZS je nově orientačně navrženo 12 kolmých parkovacích stání (nebylo zde provedeno zaměření stávajících stromů, které jsou v návrhu ponechány).



*Navržené parkoviště u zimního stadionu*

## D.2.c) Parkoviště na jižní straně letního kina

V prostoru jižně od letního kina je nově navrženo na doposud nevyužité travnaté ploše parkoviště o kapacitě 75 kolmých parkovacích stání pro osobní automobily a 2 šikmá parkovací stání pro autobusy. Stání pro autobusy by měli pokrýt potřeby sportovního areálu. Parkovací stání obsluhuje dvojice větví mezi kterými je navržen zelený pruh o šířce 4,0m se stromořadím. Severní větev zajistí propojení parkovišť u ZS a sportovní haly. Propojení bude provedeno v prostoru mezi sportovní halou a soukromím pozemkem parc.č. 838. V prostoru je orientačně navrženo 8 stromů. Dvě garáže na parcelním čísle 2678 a 2677 budou nově napojeny na j parkoviště. Parkoviště respektuje stávající objekt letního kina s využitím jeho pozemků.



Navržené parkoviště na jižní straně letního kina

## D.2.d) Komunikace ke sportovní hale a přilehlá parkovací stání

Podél komunikace ke sportovní hale je navrženo 40 kolmých parkovacích stání pro osobní automobily. Přilehlý jízdní pás bude o šířce 5,0m a parkovací stání budou o délce 4,5m s volnou plochou pro přesah vozidla v délce 0,75m. Komunikace ke sportovní hale je navržena o šířce 6,0m, v úseku okolo sportovní haly se komunikace zužuje na 5,0m. Parkovací stání okolo sportovní haly navrženy o délce 5,0m. Podél pravé strany komunikace směrem ke sportovní hale je navržen chodník o šířce 2,25m. Navržený chodník povede od stávajícího chodníku podél silnice I/39 na konec sportovní haly. Chodci dále mohou pokračovat přes říčku Ploučnici k fotbalovému stadionu. Přes tento chodník bude provedeno připojení pozemku parcelní číslo 838. Před začátkem parkovacích stání, cca 40m od silnice je na komunikaci navržené odbavovací zařízení pro zajištění placeného parkoviště. Toto odbavovací zařízení i to u zimního stadionu je navrženo pro obousměrný provoz osobních automobilů. Autobusy budou zajiždět na parkovací stání komunikací k zimnímu stadionu. Vyjíždět na silnici budou komunikací, která vede ke sportovní hale. V tomto režimu bude zajištěn pohyb autobusů pouze vpřed. Průjezdnost je ověřena obalovými křivkami třínapravového autobusu o délce 13,7m.

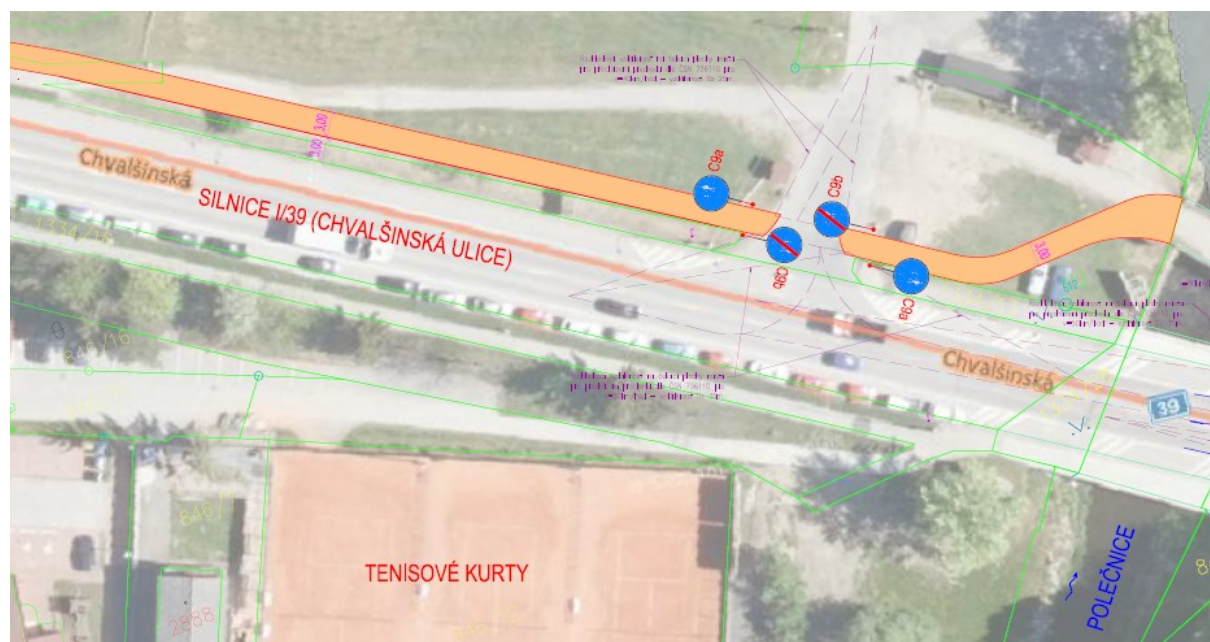


*Místní komunikace a parkovací stání u sportovní haly*



## D.2.e) Stezka pro chodce a cyklisty

Začátek/konec řešeného úseku stezky pro chodce a cyklisty je u křižovatky průtahu silnice I/39 (ul. Chvalšinská) s ulicí Fialková. Stezka pro chodce a cyklisty povede v tomto úseku podél silnice v trase stávajícího chodníku, a zároveň bude rozšířena na šířku 3,0m. Stezka pro chodce a cyklisty bude oddělena od silnice I/39 zeleným pruhem o proměnné šířce 1,5 – 6,0m. Stezka bude 3x „přerušena“ v místech kde se kříží s komunikacemi, respektive se sjezdem na parkovištím. Stezka využije 2 stávajících mostů pro překonání říčky Polečnice. Za druhým mostem (evidenční číslo 39-008) je navržen přechod pro chodce přes silnici I/39. Přechod je navržen s dělicím ostrůvkem o šířce 2,5m, šířka přechodu bude 6m. Šířka jízdních pruhů v místě přechodu bude 3,75m. Za přechodem je nově navržená trasa – stezka v prostoru mezi levým břehem říčky Polečnice a Parkovištěm v Jelení zahradě I. Po cca 330 m nové stezky se bude mimoúrovňově křížit/napojovat na chodník směřující k zámku/hradu. Stezka může dále pokračovat po levém břehu Polečnice (Povltavská cyklostezka).



*Navržená cyklostezka v úseku podél silnice I/39*

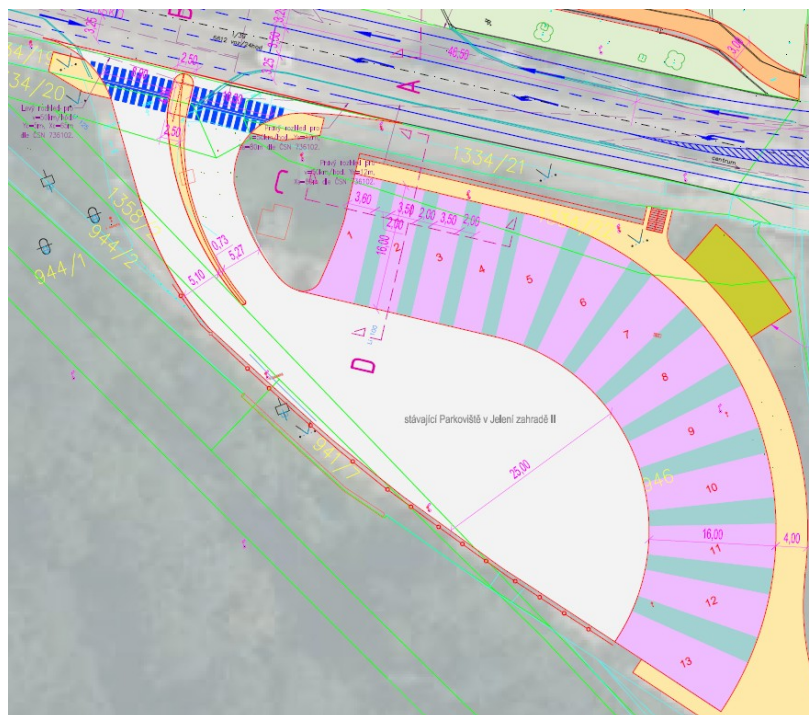




*Navržená cyklostezka v úseku podél říčky Polečnice*

## D.2.f) Parkoviště pro autobusy „BUS STOP“

V místě současného parkoviště pro osobní automobily v Jelení zahradě II je navržena plocha pro autobusy na odbavení turistů mířící do centra Českého Krumlova s 13 stanovišti pro autobusy. Navržené stání budou složité jako „terminál“ pouze pro naložení a vyložení cestujících, dlouhodobé odstavení autobusů se bude odehrávat mimo tuto plochu na místech tomu určeným provozovatelem. Parkovací stání autobusů vytvoří tvar „necelé podkovy“. Nástupiště budou o šířce min 2,0m, zálivy pro autobusy min 3,5m. Nástupiště budou napojené na chodník obsluhující celý terminál. Jízdní pruhy komunikace k terminálu budou rozděleny dělicím ostrůvkem. Prostorové uspořádání je ověřeno obalovými křivkami třínápravového autobusu o délce 15m.



*Navržený dopravní terminál*

### **D.3. Druhy krytů na zpevněných plochách**

Všechny komunikace a stezky pro chodce a cyklisty jsou navrženy s asfaltovým povrchem. Chodníky, sjezdy a parkovací stání pro automobily i autobusy jsou navrženy z betonové zámkové dlažby.

### **D.4. Veřejné osvětlení**

Tento projekt řeší rekonstrukci stávajícího a zřízení nového veřejného osvětlení v části průtahu městem, směrem na Chvalšiny a přilehlé chodníky, parkoviště a cyklostezky na stupni studie.

Průtah městem je zařazen jako silnice I/3a, ostatní osvětlené plochy jsou účelové.

Osvětlení Chvalšinské ulice je navrženo jako oboustranná soustava, na jedné straně jednoduchá, na straně druhé dvojité svítidla. Budou se zdroje LED, na silničních stožárech s výložníky s výškou 8-10m. Stejnými svítidly budou osvětleny centrální plochy parkovišť.

Obslužné chodníky a dílčí části parkovišť budou osvětleny sadovými svítidly, rovněž LED, na parkových stožárech s výškou 5-6m.

Osvětlení přechodů pro chodce se provede speciálními přechodovými svítidly na samostatných stožárech s výložníky, ve výšce 6m.

Stožáry budou stavěny do pouzdrových základů, svítidla budou připojena kabelovým vedením v zemi, smyčkováním do elektrovýzbroje v kabelových prostorech stožárů.

Souběžně bude uložen zemnicí pásek. Uložení kabelů dle ČSN.

Kromě osvětlení budou napojeny vjezdové závory se signalizací a parkovací automaty.

Připojení nového osvětlení bude provedeno ze stávajících rozvodů a napájecích bodů, spínání v režimu VO města

### Energetická bilance

| Odběr   | P <sub>i</sub> [kW] |
|---|---------------------|
| 19x jednoduchý osv. bod                           | 1,2                 |
| 19x dvojitý osv. bod                              | 1,4                 |
| 14x sadový osv. bod                               | 0,6                 |
| 4x přechodové svítidlo                            | 0,6                 |
| Instalováno P <sub>i</sub> = P <sub>s</sub> = cca | 4                   |
| Vjezdové brány                                    | 2,2                 |
| Parkovací automaty                                | 1,1                 |
| Celkem instalováno                                | 7,3                 |

### **D.5. Průjezdnost místních komunikací**

Všechny rekonstruované a nové komunikace jsou navrženy tak, aby byly dostupné -průjezdné pro popelářské vozidlo, případně pro vozidlo HZS se 3 nápravami – KO 2N+1. Plocha pro autobusy je navržena pro dálkové autobusy o délce cca 15m. Parkovišti u zimního stadionu je uvažováno pro autobusy o délce 13,7m.

## **E. Přílohy**

|     |  |         |
|-----|--|---------|
| G.1 | Stavební situace                               | M 1:500 |
| G.2 | Zákres do KM                                   | M 1:500 |
| G.3 | Situace obalových křivek a rozhledových poměrů | M 1:500 |
| G.4 | Charakteristický příčné řezy                   | M 1:50  |
| G.5 | Stanoviska vybraných DOSS                      |         |

V Č. Budějovicích, 17.3. 2017

Bořek Bubeníček  
bubenicek@zenklcb.cz